



AG Angewandte Desinfektion

Die Fragen betreffen:

- die Reinigung, Aufbereitung und Desinfektion in medizinischen und pflegerischen Einrichtungen
- und Gemeinschaftseinrichtungen,
- im Rettungsdienst,
- aber auch im häuslichen Umfeld bei Personen mit besonderen Infektionsrisiken.
- Eine weitere Zielgruppe sind nicht-medizinische Berufsgruppen, die während ihrer Tätigkeit direkten oder mittelbaren Körperkontakt haben, wie z.B. Friseure oder Podologen.
- Die Themenfelder ergeben sich im direkten Austausch mit Anwendern und auch infolge von Audits und Beratungen durch Gesundheitsbehörden.

AG Angewandte Desinfektion

Überblick über die derzeitigen Mitglieder

Dr. B. med. Hornei (Vorsitz) – Oberhausen

Priv.-Doz. Dr. med. Ch. Brandt – Heidelberg

Priv.-Doz. Dr. M. Eggers – Labor Enders Stuttgart

Dr. J. Gebel – Bonn

Priv.-Doz. Dr. med. habil. S. Gleich – München

O. Idt – Bonn

C. Ilschner (Protokoll, Redaktion) – Bonn

Dr. med. J. Tatzel – Heidenheim

Prof. Dr. Priv.-Doz. M. Suchomel – Wien

Dr. med. Anna Schwabe – Bonn

AG Angewandte Desinfektion

Abgeschlossene FAQ

- FAQ zur Verwendung von ozonierten Reinigungs/Flächendesinfektionsmitteln (im Konsens mit der DMK)
- FAQ zur Aufbereitung von Tuchspender- Systemen (im Konsens mit der DMK)
- FAQ zur Wiederbefüllung und Aufbereitung von Behältern
- FAQ zum Umfüllen von gebrauchsfertigen Flächendesinfektionsmitteln in haushaltsübliche Sprühflaschen (im Konsens mit der DMK)
- FAQ zum Umfüllen von Händedesinfektionsmitteln, die Biozide sind (im Konsens mit der DMK)
- FAQ zur Verwendung von Waschnüssen in Kitas zum Waschen von Bodenwischlappen (Bearbeitung durch Dr. A. Hoffmann, LUA Sachsen)
- FAQ zur Verwendung von Stückseife in Waldkindergärten (Bearbeitung durch Dr. A. Hoffmann, LUA Sachsen)
- FAQ: Waldkindergärten: Ist die Doppelnutzung von Wandklapptischen für das Wickeln und als Esstisch möglich? (Bearbeitung durch Dr. A. Hoffmann, LUA Sachsen)

AG Angewandte Desinfektion

Nachhaltigkeit als Thema der AG „Angewandte Desinfektion“

- **So entsorgen Sie richtig:** Entsorgungshinweise für gebrauchsfertige Desinfektionsmittel: Wohin mit Resten von Desinfektionsmitteln und Desinfektionsmittel-Tüchern, wenn die Haltbarkeit überschritten wurde, die Tücher ausgetrocknet sind und wohin mit den leeren Verpackungen?
Abgestimmt mit
 - BDE -Bundesverband der Deutschen Entsorgungs-, Wasser- und Kreislaufwirtschaft e. V.
 - DWA -Deutsche Vereinigung für Wasserwirtschaft
 - UBA –Umweltbundesamt
 - ABDA- Bundesvereinigung Deutscher Apothekenverbände e.V.
- Aspekte der **Nachhaltigkeit bei Einweg- und Mehrwegwischsystemen**

AG Angewandte Desinfektion

Aktuelle FAQ

- FAQ zur Aufbereitung von HLW-Masken – kleine Studie i.A. VAH
- FAQ zur Wirksamkeit von Desinfektionsmitteln gegen Pilze/Hefen – sind levurozide Mittel gegen *C. auris* wirksam
- Dokumentation des **Anbruchsdatum vs. Verfallsdatum von Händedesinfektionsmitteln** von Händedesinfektionsmitteln: Wann ist die Dokumentation notwendig?
- **Anbruchsdatum vs. Verfallsdatum von Händedesinfektionsmitteln** und die Pflicht zu deren **Dokumentation - Desinfektionsmittelspender mit App-Technik**

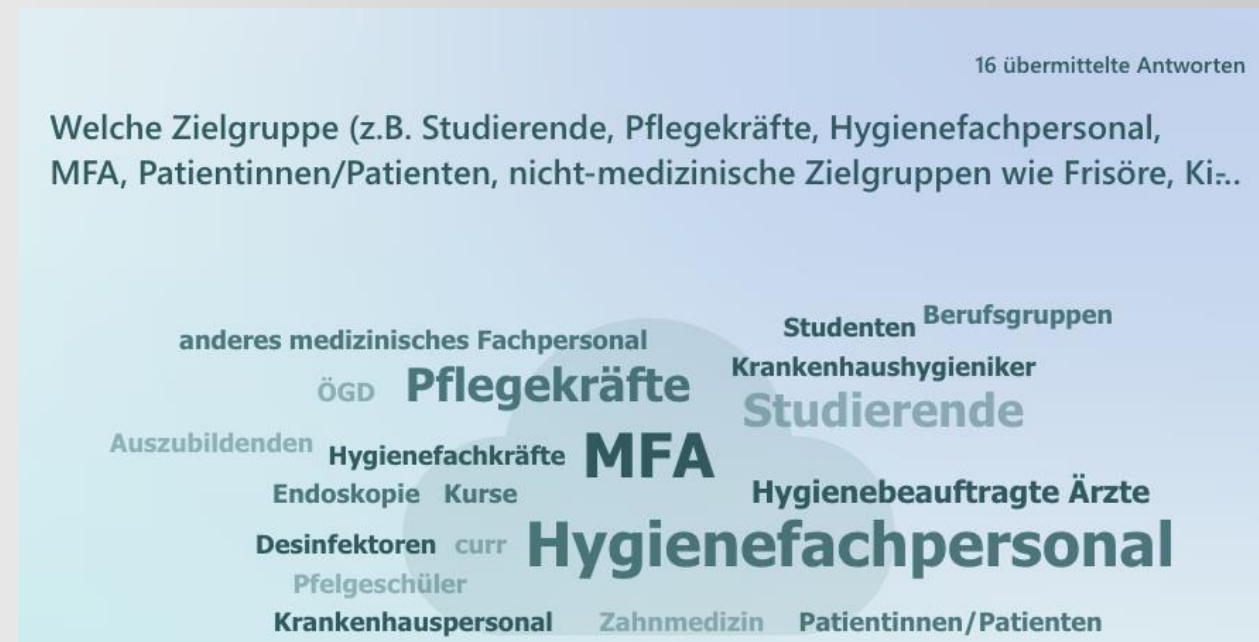
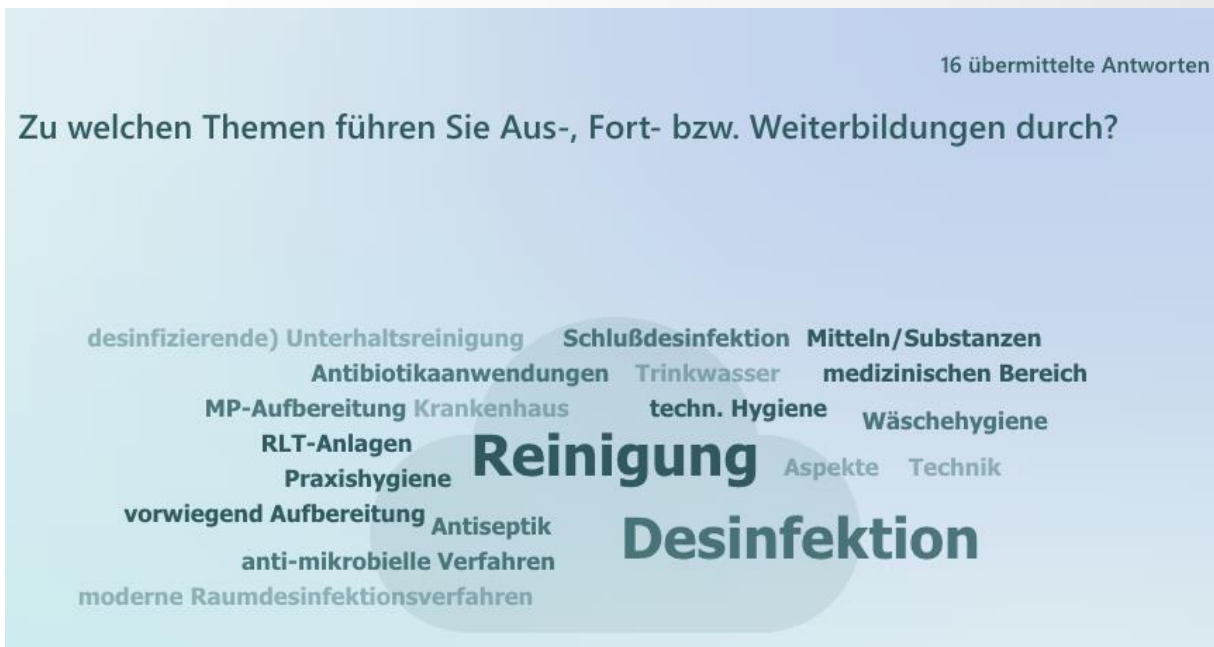
AG Angewandte Desinfektion

Reinigung und Desinfektion in der Lehre und Ausbildung

- Entwicklung von Beurteilungskriterien für handlungsbezogene Videotutorials
- Zusammenarbeit mit Kompetenzzentrum Hygiene und Medizinprodukte (KV)
- Themen außerhalb des Gesundheitswesens:
 - Erarbeitung von **niederschwelligen** kurzen Learning Nuggets/Microlerneinheiten mit überwiegend visueller Darstellung für spezielle Berufsgruppen/spezifische Anwendungen: Aufbereitung von Arbeitsgeräten in Friseurbetrieben

Umfrage der Geschäftsstelle : Fortbildungen DMK/Gäste

- Lehre/Ausbildung: Zielgruppen, Themen/Inhalte, Materialien/Medien, Wünsche/Bedarf
- 16 Antworten: davon sind 8 Personen im Bereich Lehre/Ausbildung aktiv, 8 nicht



Umfrage: Fortbildungen DMK/Gäste

Wie erfolgt die Aus-, Fort- bzw. Weiterbildung?

16 übermittelte Antworten



Wo gibt es Ihrer Erfahrung nach besonderen Schulungsbedarf/besondere Wissenslücken?

"- Verdeutlichung der theoretischen und wissenschaftlichen Grundlagen im praktischen Alltag; - organisatorische Fähigkeiten zur Planung der eigenen Handlungsabläufe"

"Auswahl, Anwendung und Prüfung von Desinfektionsmitteln"

"Basics tatsächlich umsetzen"

"Qualitätsmanagement, Risikoanalyse"

"Grundlagen!!!! Dosis/Wirkungsbeziehungen, Definitionen und Abgrenzungen, Möglichkeiten und Grenzen, Inkompatibilitäten, Wirkungsbereiche"

"Aufbereitung von semikritischen Medizinprodukten, Überprüfung der Flächendesinfektion"

"Sicherstellung der adäquaten Benetzung aller relevanten Oberflächen. Zuständigkeit für Desinfektionsverfahren (Reinigungsdienst vs. medizinisches Personal, bzw. verschiedene Berufsgruppen innerhalb der medizinischen Fachberufe). Bedeutung normativer Verfahren für die Prädiktion der Wirksamkeit in der realen Umwelt"

Was könnte aus Ihrer Sicht als Unterstützung durch den VAH (bzw. die AG Angewandte Desinfektion) sinnvoll sein?

16 übermittelte Antworten

"Workshopangebot vor Ort: Theorie und Praxis der antimikrobiellen Verfahren"

"Infomaterial für Vorträge"

"Foliensätze, Poster"

Zusammenarbeit mit dem Kompetenzzentrum (CoC) Hygiene/Medizinprodukte der KVen und der KBV

- Hintergrund: Abdeckung des niedergelassenen Bereichs, gute Zusammenarbeit Frau Prof. Gleich und AG Praxishygiene der DGKH, hoher Stellenwert des CoC in der Ausbildung der MFAs
- Multiplikation der Informationen über die Hygieneberater:innen der Bundesländer direkt an die niedergelassenen Praxen
- **Format: „Desinfektion: Kurz und knapp - Fragen aus der Praxis und Antworten in Zusammenarbeit mit dem VAH“**
- Sehr **viel kürzere** Antworten als bei den bisherigen FAQ!

Kompetenzzentrum (CoC)

Hygiene/Medizinprodukte der KVen und der KBV

Frage:

- Für die Zubereitung von Injektions- und Infusionslösungen muss vor dem Einstechen der Entnahmekanüle in die Injektions- bzw. Infusionsflaschen das Gummiseptum der Flasche desinfiziert werden. Ist hierfür ein Hautantiseptikum geeignet?

Antwort:

- Ja ein Hautantiseptikum ist hierfür geeignet. Es werden typischerweise die gleichen Hautantiseptika verwendet (aufgesprüht oder wischend aufgebracht) wie bei invasiven Eingriffen, z. B. Injektionen und Punktionen. In Bezug auf Anwendung und Einwirkzeiten der Produkte sind immer die Herstellerangaben zu beachten. Hautantiseptika müssen eine geprüfte Wirksamkeit, z. B. nach der VAH-Listung, aufweisen.
- Eine Ausnahme der Desinfektion des Gummiseptums vor Entnahme der Lösung besteht, wenn der Hersteller der Injektions- bzw. Infusionsflaschen die Sterilität des Gummiseptums unter der Abdeckung garantiert.
- Das Mittel und die Einwirkzeit sind im praxiseigenen Hygieneplan bzw. im Reinigungs- und Desinfektionsplan zu beschreiben und bei Produktwechsel anzupassen.

Kompetenzzentrum (CoC)

Hygiene/Medizinprodukte der KVen und der KBV

Beispielsammlung Fragen zur Desinfektion, die den Hygieneberater:innen gestellt werden:

- Reinigung und Desinfektion von Mundstücken
- Aufbereitung von Tonometermessköpfchen und Kontaktgläsern
- Welche Mittel zur Viruswirksamkeit werden bei einer Praxisbegehung anerkannt (Kinderarztpraxis)?
- Wirken VAH gelistete DM auch gegen MRSA?
- Welches Desinfektionsmittel können wir in der gynäkologischen Praxis für den Boden verwenden?
- Warum findet man keine Schleimhautantiseptika in der VAH-Liste?

Aufbereitung von HLW-Gesichtsmasken

2010: Manuelle
Verfahren empfohlen

Fragen und Antworten

Desinfektion von HLW-Übungsphantomen

Als Ausbildungsleiterin bei der Johanniter-Unfall-Hilfe e.V. bin ich auf der Suche nach einem wirksamen Desinfektionsverfahren zur Reinigung von Gesichtsteilen für HLW-Übungsphantome. Wir führen im Rahmen unserer Erste-Hilfe-Kurse Übungen zur Herz-Lungen-Wiederbelebung an speziellen Übungspuppen durch. Geübt wird mit wechselbaren Gesichtsteilen aus Plastik, die nach Benutzung desinfiziert werden. Derzeit nutzen wir ein Desinfektions-Vollwaschmittel und waschen die Gesichtsteile bei 60 °C in einer handelsüblichen Waschmaschine. Bei der Auswahl unseres Desinfektionsmittels war uns die VAH-Listung besonders wichtig. Auf welche Eigenschaften des Desinfektionsmittels soll geachtet werden?



Aktuelle FAQ 2023

Wir haben zwischenzeitlich eine orientierende Studie mit Blutanschmutzung durchgeführt, die ergeben hat, dass diese Art der maschinellen Aufbereitung eventuell tatsächlich möglich ist, daher kleine Studie.

1. Werden nach Ihrer Einschätzung die DGUV-Vorgaben an eine Desinfektion von HLW-Gesichtsmasken für Übungsphantome durch Reinigung/Aufbereitung in einer **handelsüblichen Geschirrspülmaschine** unter Verwendung eines handelsüblichen Geschirrspülmittels (Tab oder Pulver) erfüllt? Wenn ja, was ist dann verfahrenstechnisch hinsichtlich Programmwahl, Temperatur, Anordnung, Demontage der Anschlussstücke/Konnektoren etc. zu beachten?

2. Werden nach Ihrer Einschätzung die DGUV-Vorgaben an eine Desinfektion von HLW- Gesichtsmasken für Übungsphantome durch Reinigung in einer **handelsüblichen (Wäsche-)Waschmaschine** unter Verwendung eines handelsüblichen Waschmittels (Tab, Pulver oder Flüssig) erfüllt? Wenn ja, was ist dann verfahrenstechnisch hinsichtlich Programmwahl, Temperatur, Anordnung, Demontage der Anschlussstücke/Konnektoren etc. zu beachten?

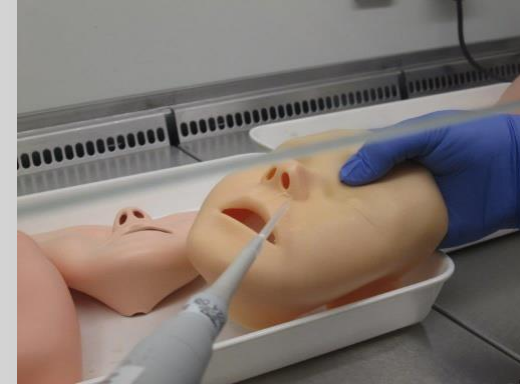
- 5 Junior Masken mit Blut bestrichen
- Testanschmutzung humanes EDTA-Blut
- Mund und Nasen Bereich und Rückseite (innen)
- RDG (Miele Vario TD) 1,5 Stunden 60°C oder
- Spülmaschine (NEFF) 2,5 Stunden 70°C oder
- Siemens IQ 500 Textilwaschmaschine 2:41 Std. 60°C gewaschen (mit Eltra 60)
- Protein Nachweis Test (Medi Check, Fa. Medisafe) durchgeführt/Schnelltest Konform zur EN ISO 15883.



Wichtige Zusatzinformationen für die Spülmaschinen:

- Die erste Serie in den Spülmaschinen war unbrauchbar, da alle Masken zusammengefallen waren
- Die Masken müssen mit Kabelbindern fixiert werden.
- Oder in Körben eingebracht werden.





- 6 Junior Masken nach VAH Clean Conditions getestet (50 µl *E. hirae* 1,5-5 x 10⁹ KBE + Albumin 0,03 % Endkonzentration)
- Mund und Nasen Bereich
- Über Nacht unter Laminar Air getrocknet
- Spülmaschine (NEFF) 2,5 Stunden 70°C oder
- Textilwaschmaschine (Siemens IQ 500) 2:41 Std. 60°C gewaschen, Waschmittel Eltra
- 1 Maske (Referenzmaske) wurde nicht mit gereinigt
- Flächenabrieb der 6 Masken mit je einem sterilen POLYWIPE- Schwamm
- Quantitative kulturelle Auswertung



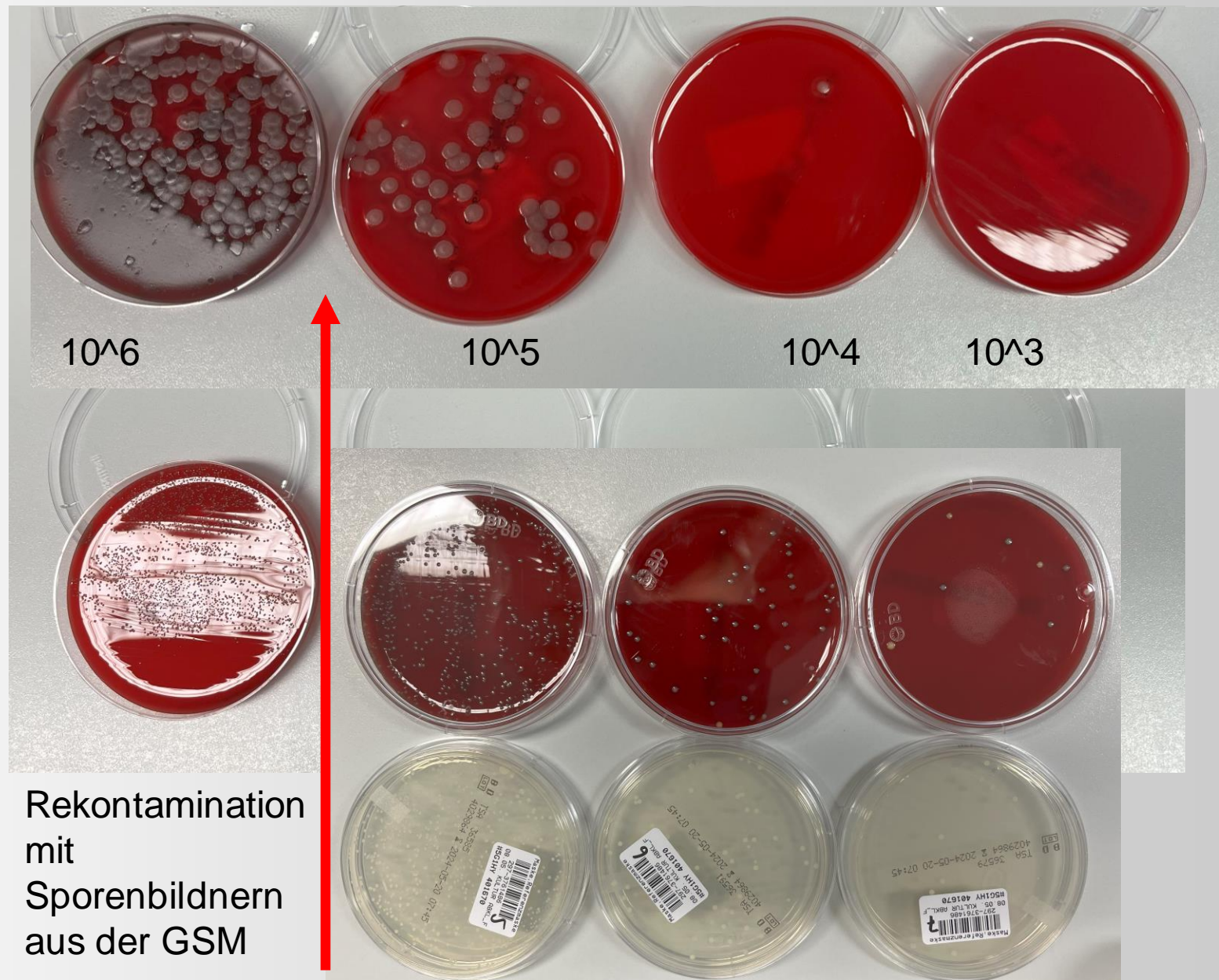
Ergebnisse Reinigung (Geschirrspüler GSM, Waschmaschine WM)



- *1 Dunkle Stelle im Nasenbereich -> 2. Abstrich vom Partikel leicht positiv 1µg
- *2 lag im Spülwasser
- *3 Teststäbchen nach abstreichen sichtbar verschmutzt

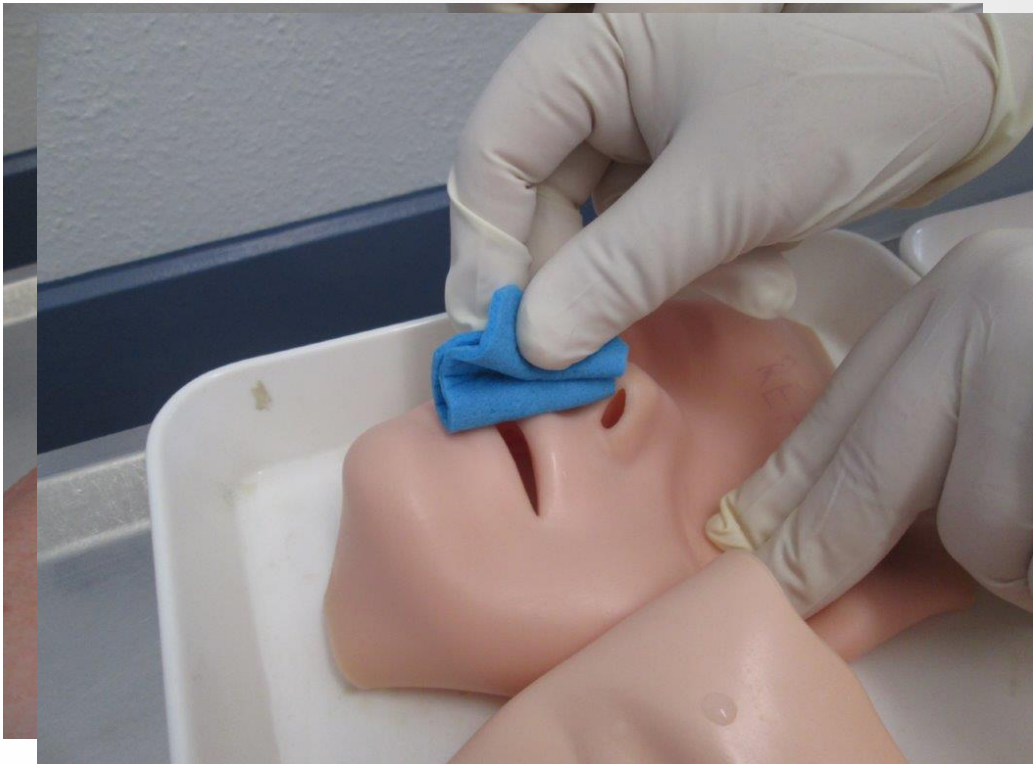
Protein Nachweis Test	GSM	WM	GSM	GSM	WM
Maske 1 mit Adapter					
Nase / Mund	0 µg	0 µg	0 µg	0 µg	0 µg
Rückseite	0 µg	5 µg	0 µg	0 µg	0 µg
Augen	0 µg	0 µg	0 µg	0 µg	0 µg
Maske 2 ohne Adapter					
Nase / Mund	0 µg	0 µg	0 µg	0 µg	0 µg
Rückseite	0 µg	20 µg *2	0 µg	0 µg	0 µg
Augen	0 µg	0 µg	0 µg	0 µg	0 µg
Maske 3 mit Adapter					
Nase / Mund	0 µg	0 µg	0 µg	0 µg	0 µg
Rückseite	0 µg *1	20 µg *2	1 µg *3	0 µg	0 µg
Augen	0 µg	0 µg	0 µg	0 µg	0 µg
Maske 4/ Baby					
Nase / Mund	0 µg	0 µg	5 µg *3	0 µg	0 µg
Rückseite	0 µg	5 µg	0 µg	0 µg	0 µg
Augen	0 µg	0 µg	0 µg	0 µg	0 µg
Maske 5 ohne Adapter					
Nase / Mund	0 µg	1µg	0 µg	0 µg	0 µg
Rückseite	0 µg	5 µg	5 µg *3	0 µg	0 µg
Augen	0 µg	0 µg	0 µg	0 µg	0 µg
Adapter weiß	0 µg	0 µg	0 µg	0 µg	0 µg
Adapter rot	0 µg	0 µg	0 µg	0 µg	0 µg
Referenz Test	50µg	50 µg	50 µg	50µg	50µg

Ergebnisse Desinfektion (Geschirrspüler GSM, Waschmaschine WM)



Rekontamination
mit
Sporenbildnern
aus der GSM

Ergebnisse Desinfektion (Geschirrspüler GSM, Waschmaschine WM)



Clean Conditions E.hirae ; 0,3% Albumin	GSM	WM
<u>Maske 1</u>		
<u>Referenzmaske</u>		
<u>Nase / Mund</u>	1x10 ^{^9}	1x10 ^{^9}
<u>Maske 2</u>		
<u>Nase / Mund</u>	5 log Reduktion	6 log Reduktion
<u>Maske 3 Baby</u>		
<u>Nase / Mund</u>	5 log Reduktion	6 log Reduktion
<u>Maske 4/gelbliche</u>		
<u>Nase / Mund</u>	5 log Reduktion	6 log Reduktion
<u>Maske 5</u>		
<u>Nase / Mund</u>	5 log Reduktion	6 log Reduktion
<u>Maske 6</u>		
<u>Nase / Mund</u>	5 log Reduktion	6 log Reduktion

Fazit

1. Werden nach Ihrer Einschätzung die DGUV-Vorgaben an eine Desinfektion von HLW-Gesichtsmasken für Übungsphantome durch Reinigung/Aufbereitung in einer **handelsüblichen Geschirrspülmaschine** unter Verwendung eines handelsüblichen Geschirrspülmittels (Tab oder Pulver) erfüllt? Wenn ja, was ist dann verfahrenstechnisch hinsichtlich Programmwahl, Temperatur, Anordnung, Demontage der Anschlussstücke/Konnektoren etc. zu beachten?

2. Werden nach Ihrer Einschätzung die DGUV-Vorgaben an eine Desinfektion von HLW- Gesichtsmasken für Übungsphantome durch Reinigung in einer **handelsüblichen (Wäsche-)Waschmaschine** unter Verwendung eines handelsüblichen Waschmittels (Tab, Pulver oder Flüssig) erfüllt? Wenn ja, was ist dann verfahrenstechnisch hinsichtlich Programmwahl, Temperatur, Anordnung, Demontage der Anschlussstücke/Konnektoren etc. zu beachten?

- Ja, bei 70° C, T prüfen
 - Funktionsfähigkeit des Gerätes mit Proteinschnelltesten prüfen
 - Masken auseinandernehmen
 - Masken mit Kabelbindern fixieren
-
- Ja, bei 60° C, T prüfen
 - Funktionsfähigkeit des Gerätes mit Proteinschnelltesten prüfen
 - Desinfizierendes Waschmittel verwenden

